



**NAVODILA ZA UPORABO
DODATNA ZUNANJA
BATERIJA**





HPR Dodatna zunanja baterija V01 160 Wh



Navodila za uporabo

1 Varnost



Ta navodila vsebujejo informacije, ki jih morate upoštevati za vašo osebno varnost in za preprečevanje telesnih poškodb in materialne škode.

Označena so z opozorilnimi trikotniki in prikazani spodaj glede na stopnjo nevarnosti.

- ▶ Pred uporabo v celoti preberite navodila. Tako se boste izognili nevarnostim in napakam.
- ▶ Navodila shranite za prihodnjo uporabo. Ta navodila za uporabo so sestavni del izdelka in jih je treba v primeru nadaljnje prodaje predati tretjim osebam.

OPOMBA

Upoštevajte tudi dodatno dokumentacijo za druge komponente pogonskega sistema HPR50 ter dokumentacijo, ki je priložena e-kolesu.

1.1 Klasifikacija nevarnosti

⚠ NEVARNOST

Opozorilna beseda označuje nevarnost z **visoko stopnjo tveganja**, ki bo povzročila smrt ali resne poškodbe, če se ji ne izognete.

⚠ OPOPZORILO

Opozorilna beseda označuje nevarnost s **srednjo stopnjo tveganja**, ki bo povzročila smrt ali resne poškodbe, če se ji ne izognete.

⚠ PREVIDNO

Opozorilna beseda označuje nevarnost z **nizko stopnjo tveganja**, ki bi lahko povzročila manjše ali zmerne poškodbe, če se ji ne izognete.

OPOMBA

Opomba v smislu tega navodila je pomemben podatek o izdelku ali posameznem delu navodila, na katerega je potrebno posebej opozoriti.

1.2 Predvidena uporaba

HPR dodatna zunanja baterija je namenjena izključno za napajanje pogonskega sistema HPR50 in se ne sme uporabljati za noben drug namen.

Vsaka druga uporaba ali uporaba, ki presega to, se šteje za nepravilno in povzroči izgubo garancije. V primeru nenamenske uporabe TQ-Systems GmbH ne prevzema nobene odgovornosti za kakršno koli škodo, ki bi lahko nastala, in ne jamči za pravilno in funkcionalno delovanje izdelka.

Namenska uporaba vključuje tudi upoštevanje teh navodil in vseh informacij, ki jih vsebujejo, ter informacij o predvideni uporabi v dodatni dokumentaciji, ki je priložena e-kolesu.

Brezhibno in varno delovanje izdelka zahteva pravilen transport, skladiščenje, namestitev in uporabo.

1.3 Varnostna navodila za HPR dodatno zunanjo baterijo

- Namestitev HPR dodatne zunanje baterije smejo izvesti samo pooblašteni prodajalci. Osebe morajo biti ustrezno usposobljene. Pri montaži morajo biti sposobni prepoznati morebitne nevarnosti. V nasprotnem primeru obstaja nevarnost, da se dodatna zunanja baterija ali druge litij-ionske baterije na e-kolesu poškodujejo ali da se dodatna zunanja baterija med vožnjo sname zaradi nepravilne namestitve.
- Nevarnost eksplozije in požara s poškodovanim ohišjem dodatne zunanje baterije
 - Če je ohišje dodatne zunanje baterije poškodovano, naj ga zamenja pooblaščen prodajalec koles TQ, tudi če ta baterija še vedno deluje.
 - Pod nobenim pogojem ne poskušajte popravljati dodatne zunanje baterije.
- Nevarnost eksplozije in požara pri kratkem stiku priključkov dodatne zunanje baterije
 - Dodatno zunanjo baterijo hranite proč od kovinskih predmetov, saj obstaja nevarnost kratkega stika. Ne dovolite, da bi žebliji, vijaki ali drugi majhni, ostri in/ali kovinski predmeti prišli v stik s baterijo (polnilna/praznilna vtičnica).
- Nevarnost eksplozije in požara v primeru visoke vročine, ognja ali stika z vodo. Baterijo zaščitite pred ognjem, visoko vročino in tudi pred dolgotrajno neposredno izpostavljenostjo sončni svetlobi.
 - Baterije nikoli ne potaplajte v vodo.
- Nevarnost zastrupitve s plini iz kadeče ali goreče dodatne zunanje baterije v primeru poškodovane baterije ali nepravilne uporabe.
 - Pazite, da ne vdihavate zelo strupenih plinov iz kadeče ali goreče dodatne zunanje baterije.



- Poskrbite za dobro prezračevanje in se posvetujte z zdravnikom, če opazite neželene učinke na dihala. Hlapi lahko dražijo dihalne organe.
- Ob nepravilni uporabi lahko iz baterije izteče tekočina. Izogibajte se kakršnemu koli stiku s to tekočino. Če pridete v stik s tekočino, ga sperite z vodo. Prav tako poiščite zdravniško pomoč, če je tekočina prišla v stik z vašimi očmi. Tekočina, ki izteka iz dodatne zunanje baterije, lahko povzroči draženje ali opekline.
- Dodatne zunanje baterije nikoli ne izpostavljajte mehanskim udarcem, da preprečite poškodbe baterije.
- Dodatno zunanjo baterijo smejo uporabljati samo odrasle osebe. Baterijo hranite izven dosega otrok.



Nikoli ne odpirajte ohišja dodatne zunanje baterije in je ne poskušajte razstaviti.

- Nikoli ne zlomite ali preluknjajte dodatne zunanje baterije.
 - Dodatno zunanjo baterijo polnite samo v dobro prezračenih prostorih.
 - Za polnjenje dodatne zunanje baterije uporabljajte samo predviden polnilnik TQ.
 - Za napajanje pogonskega sistema uporabljajte samo originalne HPR dodatne zunanje baterije.
-

2 Tehnični podatki

Nazivna napetost	50.4 V
Nazivna zmogljivost	2.8 Ah
Nominalna energija	160 Wh
Logika odvajanja	Pri upravljanju e-kolesa se najprej izprazni dodatna zunanja baterija, nato pa baterija.
Dimenzije	Ø 76 mm, dolžina 185 mm / Ø 3", dolžina 7.3"
Zaščitni razred	IP66
Temperatura polnjenja	0 °C do 40 °C / 32 °F do 104 °F
Delovna temperatura	-10 °C do 60 °C / 14 °F do 140 °F
Temperatura skladiščenja	10 °C do 20 °C / 50 °F do 68 °F
Teža	pribl. 950 g / 2.1 lbs (brez nosilca za pritrditev na okvir kot FIDLOCK®)

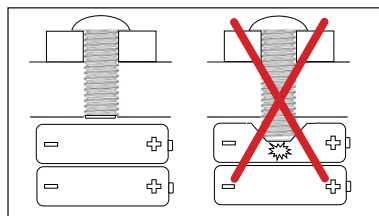
3 Delovanje

3.1 Namestitev dodatne zunanje baterije e-kolo

Zasnova pritrdilnega sistema za dodatno zunanjo baterijo na e-kolesu je odvisna od proizvajalca. V tem razdelku je prikazano, kako namestite dodatno zunanjo baterijo na spodnjo cev e-kolesa s sistemom FIDLOCK®.

Zlasti v primeru naknadne vgradnje se prepričajte, da se pri nameščanju dodatne zunanje baterije ne poškodujejo komponente e-kolesa, kot je baterija ali kabelski snop.

Bodite posebno pozorni na naslednje točke:



- Dodatno zunanjo baterijo HPR smejo sestaviti samo pooblašteni prodajalci. Osebe mora biti ustrezno usposobljeno. Pri montaži morajo biti sposobni prepoznati morebitne nevarnosti. V nasprotnem primeru obstaja nevarnost, da se dodatna zunanja baterija ali druge litij-ionske baterije na e-kolesu poškodujejo ali da se dodatna zunanja baterija med vožnjo zrahlja zaradi nezadostne pritrditve.
- Izbira pravih glav in dolžin vijakov.
- Izbira položajev, ki jih priporoča proizvajalec koles za pritrditev.

3.1.1 Namestitev nosilca FIDLOCK® na e-kolo

OPOZORILO

Nevarnost požara zaradi poškodbe baterije znotraj okvirja e-kolesa zaradi uporabe predolgh vijakov.

- Za pritrditev nosilca FIDLOCK® uporabljajte samo vijake, ki jih je zagotovil proizvajalec koles, ali vijake z gumbasto glavo ISO 7380–1 M5 × 10 A2, ki so vključeni v obsegu dobave.

Uporaba predolgh vijakov lahko poškoduje baterijo znotraj okvirja e-kolesa.

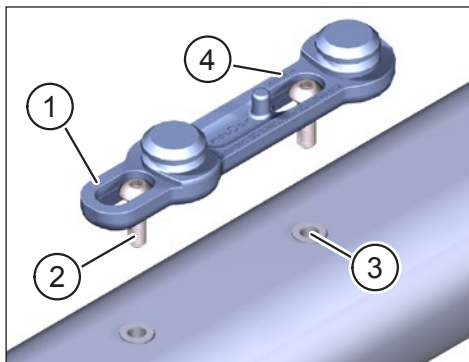
PREVIDNO

Nevarnost nesreče zaradi sprostitve dodatne zunanje baterije iz zaklepnega mehanizma

- ▶ Za pritrnitev nosilca FIDLOCK® uporabljajte samo vijake, ki jih je zagotovil proizvajalec koles, ali vijake z gumbasto glavo ISO 7380–1 M5 × 10 A2, ki so vključeni v obsegu dobave.

Vijaki z višjo glavo pomenijo, da FIDLOCK® Force Connector na dodatni zunanji bateriji ni trdno povezan z nosilcem FIDLOCK® in se bo med vožnjo zrahljal.

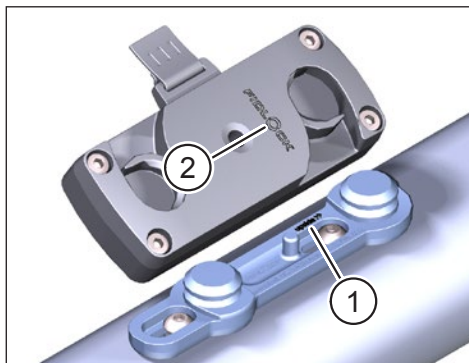
- ▶ Pritrdite nosilec FIDLOCK® (položaj 1 na sliki 1) z dvema gumbastima vijakoma (položaj 2 na sliki 1) v navoje, predvidene za ta namen (položaj 3 na sliki 1, upoštevajte specifikacije proizvajalec kolesa) znotraj okvirja e-kolesa.
- ▶ Privijte dva vijaka z glavo z navorom 2 Nm ali do maks. vrednosti navora, ki jih določi proizvajalec kolesa.



Slika 1: Pritrdite nosilec FIDLOCK® na e-kolo

OPOMBA

- ▶ Pri namestitvi na nosilec FIDLOCK® (poz. 1 na sliki 2) upoštevajte vgraviran napis "upside>>". Zgornji rob logotipa FIDLOCK® (položaj 2 na sliki 2) na konektorju FIDLOCK® Force mora kazati v smeri puščice od »gornje strani >>«.



Slika 2: Usmerjenost nosilca FIDLOCK® in konektorja FIDLOCK® Force

3.1.2 Pritrdite FIDLOCK® Force Connector na dodatno zunanjo baterijo

OPOZORILO

Nevarnost požara zaradi poškodbe baterije znotraj okvirja e-kolesa zaradi uporabe predolgh vijakov.

- ▶ Za pritrditev priključka FIDLOCK® Force Connector uporabljajte samo vijake, ki jih je zagotovil proizvajalec koles, ali cilindrične vijake ISO 4762 M4 × 16 A2, ki so vključeni v obsegu dobave.

Uporaba predolgh vijakov lahko poškoduje baterijo v napravi Range Extender.

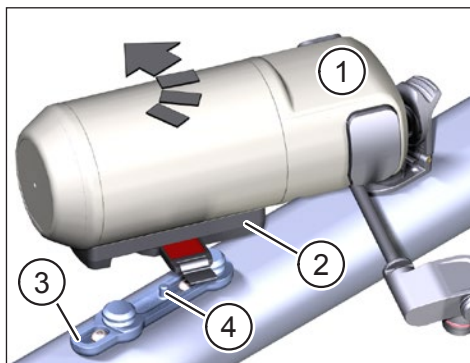
- ▶ Pritrdite FIDLOCK® Force Connector (položaj 1 na sliki 3) v navoje (položaj 3 na sliki 3) v razširitvenem območju z uporabo štirih priloženih cilindričnih vijakov M4 × 16 (položaj 2 na sliki 3).
- ▶ Privijte štiri cilindrične vijake z navorom 1,0 Nm.



Slika 3: Pritrdite FIDLOCK® Force Connector dodatno zunanjo baterijo

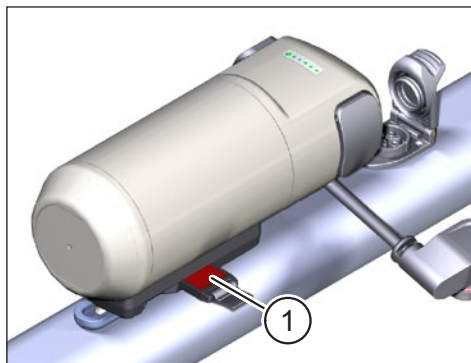
3.1.3 Vstavite in zaklenite dodatno zunanjo baterijo na nosilec FIDLOCK®

- ▶ Dodatno zunanjo baterijo (položaj 1 na sliki 4) s pritrjenim priključkom FIDLOCK® Force (položaj 2 na sliki 4) diagonalno namestite na nosilec FIDLOCK® (položaj 3 na sliki 4). Zatič (položaj 4 na sliki 4) na nosilcu FIDLOCK® mora zdrsniti v ustrezno vtičnico v konektorju FIDLOCK®, ko ga namestite. Magneti podpirajo nastavek in dodatna zunanja baterija se mora samodejno zaskočiti na svoje mesto s slišnim klikom.

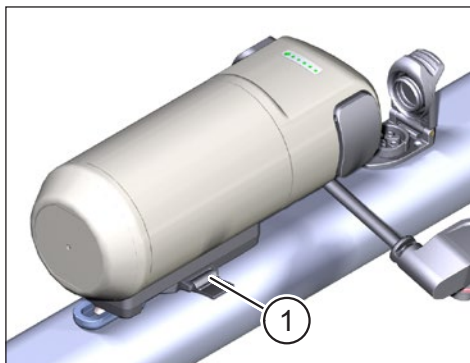


Slika 4: Vstavite dodatno zunanjo baterijo

3.1.4 Zaklepanje dodatne zunanje baterije v nosilec FIDLOCK®



Slika 5: odklenjen FIDLOCK® sistem



Slika 6: zaklenjen FIDLOCK® sistem

Sistem FIDLOCK® je po vstavitvi dodatne zunanje baterije še vedno odklenjen. To stanje je označeno z rdečim poljem (poz. 1 na sliki 5) na zaklepnem jeziku.

- ▶ Potisnite zaklepni jeziček do konca (glejte poz. 1 na sliki 6), da pritržite dodatno zunanjo baterijo na svoje mesto.

⚠ OPOZORILO

Nevarnost nesreče zaradi odklenjene dodatne zunanje baterije

- ▶ Preden se odpravite na vožnjo, vedno zaklenite dodatno zunanjo baterijo z zaklepnim jezičkom v sistemu FIDLOCK®.

V nasprotnem primeru obstaja nevarnost, da se dodatna zunanja baterija med vožnjo zrahlja, kar lahko privede do trka.

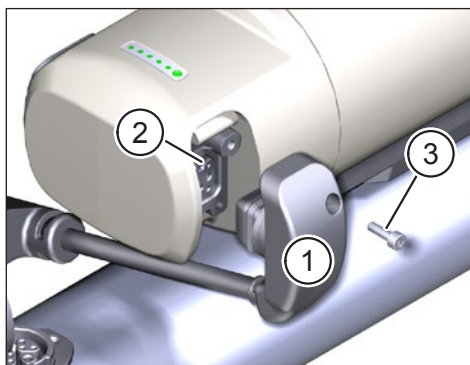
OPOMBA

- ▶ Pred vsako vožnjo preverite FIDLOCK® nosilec in FIDLOCK® Force Connector za umazanijo in poškodbe.

Za več informacij o sistemu FIDLOCK® TWIST in združljivih dodatkih obiščite <http://www.dlock-bike.com/TQ>.

3.1.5 Priključni kabel priključite na dodatno zunanjo baterijo

- ▶ Priključite vtič (položaj 1 na sliki 7) priključnega kabla v vtičnico (položaj 2 na sliki 7) v dodatni zunanji bateriji.
- ▶ Pritrdite konektor na dodatni zunanji bateriji z vijakom z vtičnico M3 × 8 (poz. 3 na sliki 7), ki je vključen v obseg dobave kabla, z navorom 1 Nm. Nikoli ne uporabljajte daljšega vijaka. V nasprotnem primeru obstaja nevarnost poškodbe elektronike v dodatni zunanji bateriji.



Slika 7: Priključni kabel pritrdite na dodatno zunanjo baterijo

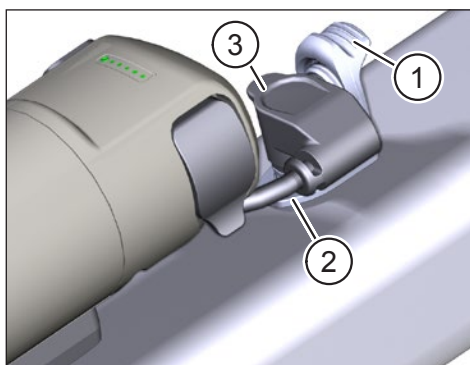
OPOMBA

Priključni kabli so na voljo v različnih izvedbah z različnimi dolžinami kablov in usmerjenostjo konektorjev, da ustrezajo zahtevam posamezne namestitvene situacije.

- ▶ Pri trgovcu e-koles se pozanimajte o priključnem kablu, ki ga potrebujete.

3.1.6 Priključni kabel priključite na polnilni priključek e-kolesa

- ▶ Odprite pokrov (položaj 1 na sliki 8) polnilne odprtine (položaj 2 na sliki 8) na okvirju e-kolesa.
- ▶ Preverite, ali so priključki v polnilnem priključku brez umazanije in jih po potrebi očistite.
- ▶ Poravnajte konektor (položaj 3 na sliki 8) priključnega kabla tako, da se koda konektorja vtiča in polnilnih vrat ujemata.
- ▶ Vstavite vtič v polnilna vrata in ga pritrdite s pokrovom (položaj 1 na sliki 8).



Slika 8: Povežite priključni kabel s polnilnim priključkom

OPOZORILO

Nevarnost nesreče zaradi prosto visečega priključnega kabla na dodatni zunanji bateriji

- ▶ Dodatno zunanjo baterijo vedno povežite s priključkom za polnjenje baterije v okvirju kolesa, ko namestite baterijo na kolo.

V nasprotnem primeru obstaja nevarnost, da se prosto viseči povezovalni kabel na zunanji dodatni bateriji med vožnjo zatakne v pedala in tako povzroči nesrečo.

3.2 Polnjenje dodatne zunanje baterije

PREVIDNO

Nevarnost požara ali električnega udara zaradi poškodbe baterije, dodatne zunanje baterije, polnilnika, kabla in vtiča.

- ▶ Dodatne zunanje baterije nikoli ne polnite, če opazite kakršno koli poškodbo baterije, dodatne zunanje baterije polnilnika, kablov ali priključkov.
- ▶ Postopek polnjenja izvajajte samo na mestu, kjer v okolici ni vnetljivih materialov.
- ▶ Procesa polnjenja nikoli ne pustite brez nadzora.

OPOMBA

- Pogonski sistem zazna, ali je dodatna zunanja baterija priključena na polnilni priključek baterije v okvirju kolesa. V tem primeru je pogonski sistem med postopkom polnjenja iz varnostnih razlogov deaktiviran.
- Sistem za polnjenje zazna, ali je dodatna zunanja baterija priključena na polnilni priključek baterije v okvirju kolesa. V tem primeru se polnita oba, najprej baterija in nato dodatna zunanja baterija.

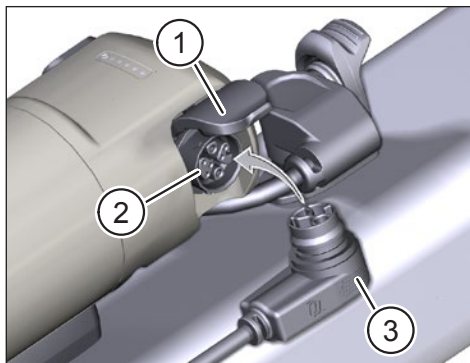
OPOZORILO

Nevarnost nesreče zaradi aktiviranega pogonskega sistema med postopkom polnjenja

- ▶ Dodatno zunanjo baterijo vedno povežite s priključkom za polnjenje baterije v okvirju kolesa, ko namestite dodatno zunanjo baterijo na kolo.

Le tako lahko zagotovite, da je pogonski sistem med polnjenjem deaktiviran. V nasprotnem primeru obstaja nevarnost, da lahko med polnjenjem zaženete pogonski sistem in da bo priključeni polnilni kabel povzročil škodo ali povzročil okvaro.

- ▶ Polnilnik priključite na napajanje.
- ▶ Odprite pokrov (položaj 1 na sliki 9) na priključku za polnjenje dodatne zunanje baterije.
- ▶ Preverite, ali so priključki v polnilnem priključku (položaj 2 na sliki 9) brez umazanije in jih po potrebi očistite.
- ▶ Vstavite polnilni vtič (položaj 3 na sliki 9) polnilnika v polnilna vrata na dodatni zunanji bateriji.
- ▶ Ko je polnjenje končano, izvlecite vtič polnilnika iz vrat za polnjenje dodatne zunanje baterije.
- ▶ Ko je polnjenje končano, zaprite pokrov na vratih za polnjenje.
- ▶ Odklopite polnilnik iz električnega omrežja.



Slika 9: Polnjenje dodatne zunanje baterije

3.3 Opombe glede polnjenja

OPOMBA

Temperatura dodatne zunanje baterije mora biti znotraj dovoljenega temperaturnega območja polnjenja (0 °C do 40 °C / 32 °F do 104 °F). V nasprotnem primeru se postopek polnjenja ne bo začel.

- Dodatno zunanjo baterijo je mogoče polniti neposredno na e-kolesu ali ločeno.
 - Pogonski sistem je med polnjenjem deaktiviran, ko je dodatna zunanja baterija priključena na priključek za polnjenje baterije v okvirju kolesa.
 - Stanje polnjenja dodatne zunanje baterije je mogoče prebrati na zaslonu in na 5 lučkah LED na strani baterije. S prstom na kratko pokrijte svetlobni senzor na levi strani LED, da aktivirate ta zaslon.
 - Zaradi transportnih predpisov je stanje napolnjenosti novih dodatnih zunanjih baterija od 20 % do 30 % in jih je treba napolniti v manj kot 6 mesecih po izdelavi.
 - Dodatno zunanjo baterijo je treba ponovno napolniti takoj, ko je popolnoma izprazen (stanje napolnjenosti <5 %).
 - 1 cikel polnjenja je lahko sestavljen iz polnega polnjenja zmogljivosti dodatne zunanje baterije (0 % do 100 %) ali več delnih polnjenj, ki seštejejo do 100 % zmogljivosti polnjenja.
 - Zmogljivost dodatne zunanje baterije mora biti vsaj 60 % po 500 ciklih polnjenja.
-

4 Transport

- Za prevoz litijevih baterij veljajo zakoni in predpisi posamezne države. Pozanimajte se o ustreznih regionalnih predpisih in jih upoštevajte med transportom.
- Pri transportu upoštevajte posebne zahteve glede pakiranja in označevanja, ki veljajo v vaši državi.
- Obrnite se na pooblaščenega prodajalca koles TQ za informacije o transportu dodatne zunanje baterije in primerni transportni embalaži. Za transport izven okvirja kolesa priporočamo certificiran transportni zaboj.

5 Skladiščenje

- Dodatno zunanjo baterijo hranite pri sobni temperaturi (pribl. 10 °C do 20 °C / 50 °F do 68 °F) in je ne izpostavljajte neposredni sončni svetlobi.
- Dodatno zunanjo baterijo ne shranjujte v bližini virov toplote ali drugih lahko vnetljivih materialov.
- Dodatno zunanjo baterijo shranjujte v suhih prostorih (z vlago pod 70 %) ter ga zaščitite pred dežjem in vlago.
- Dodatno zunanjo baterijo shranjujte samo v prostorih, opremljenih z detektorji dima.
- Dodatno zunanjo baterijo napolnite a pribl. 30 % do 60 % pred skladiščenjem.
- Dodatno zunanjo baterijo preverite vsakih 6 mesecev in ga napolnite na pribl. 30 % do 60 %.
- Pred uporabo popolnoma napolnite dodatno zunanjo baterijo .
- Dodatno zunanjo baterijo ne shranjujte s priključenim polnilnikom.

6 Čiščenje

- Dodatno zunanjo baterijo nikoli ne potaplajte v vodo, da ga očistite.
 - Dodatno zunanjo baterijo nikoli ne čistite z vodnim curkom.
 - Dodatno zunanjo baterijo čistite samo z mehko, vlažno krpo.
 - Če dodatna zunanja baterija ne deluje več, se obrnite na pooblaščenega prodajalca koles TQ.
-

7 Vzdrževanje in servis

Vsa servisna, popravilna ali vzdrževalna dela opravi pooblaščen prodajalec koles TQ. Vaš prodajalec koles vam lahko pomaga tudi pri vprašanjih o uporabi, servisu, popravilu ali vzdrževanju koles.

8 Okolju prijazno odstranjevanje

Sestavnih delov pogonskega sistema in baterij ne smete odlagati v zabojnik za odpadke.



- Kovinske in plastične dele zavržite v skladu s predpisi posamezne države.
- Električne komponente zavržite v skladu s predpisi posamezne države. V državah EU na primer upoštevajte nacionalno izvajanje Direktive 2012/19/EU o odpadni električni in elektronski opremi (WEEE).
- Baterije in akumulatorje zavržite v skladu s predpisi posamezne države. V državah EU na primer upoštevajte nacionalno izvajanje Direktive 2006/66/ES o odpadnih baterijah v povezavi z Direktivama 2008/68/ES in (EU) 2020/1833.
- Upoštevajte tudi predpise in zakone svoje države glede odlaganja odpadkov.

Poleg tega lahko prodajalcu koles, pooblaščenemu s strani TQ, vrnete komponente pogonskega sistema, ki niso več potrebne.



OPOMBA

Za več informacij in priročnike za izdelke TQ v različnih jezikih obiščite www.tq-group.com/ebike/downloads ali skenirajte to QR-kodo.



Preverili smo skladnost vsebine te publikacije z opisanim izdelkom. Vendar odstopanj ni mogoče izključiti, tako da ne prevzemamo nikakršne odgovornosti za popolno skladnost in pravilnost. Informacije v tej publikaciji se redno pregledujejo in vsi potrebni popravki so vključeni v naslednje izdaje.

Vse blagovne znamke, omenjene v tem priročniku, so last njihovih lastnikov. Avtorske pravice © TQ-Systems GmbH